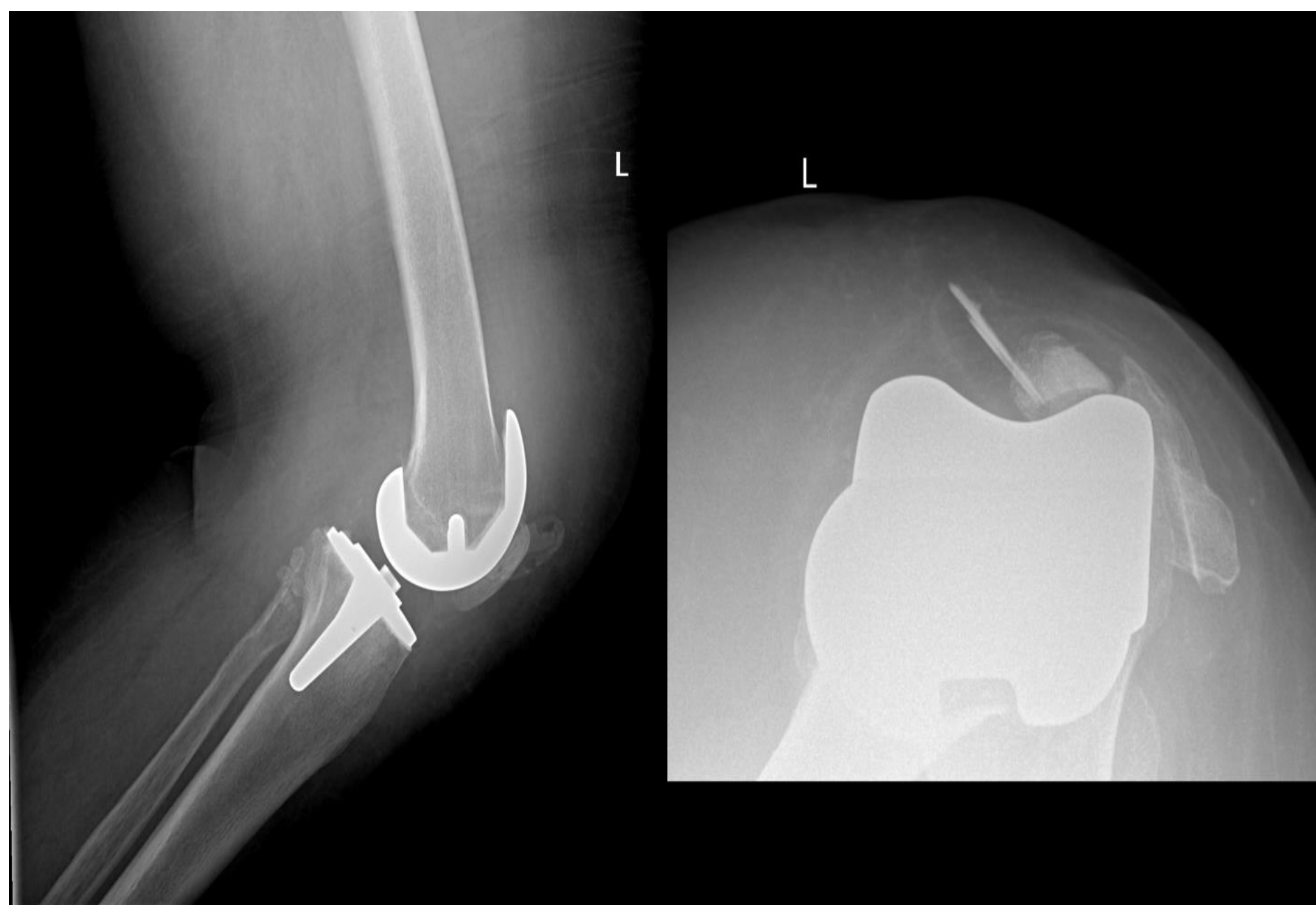
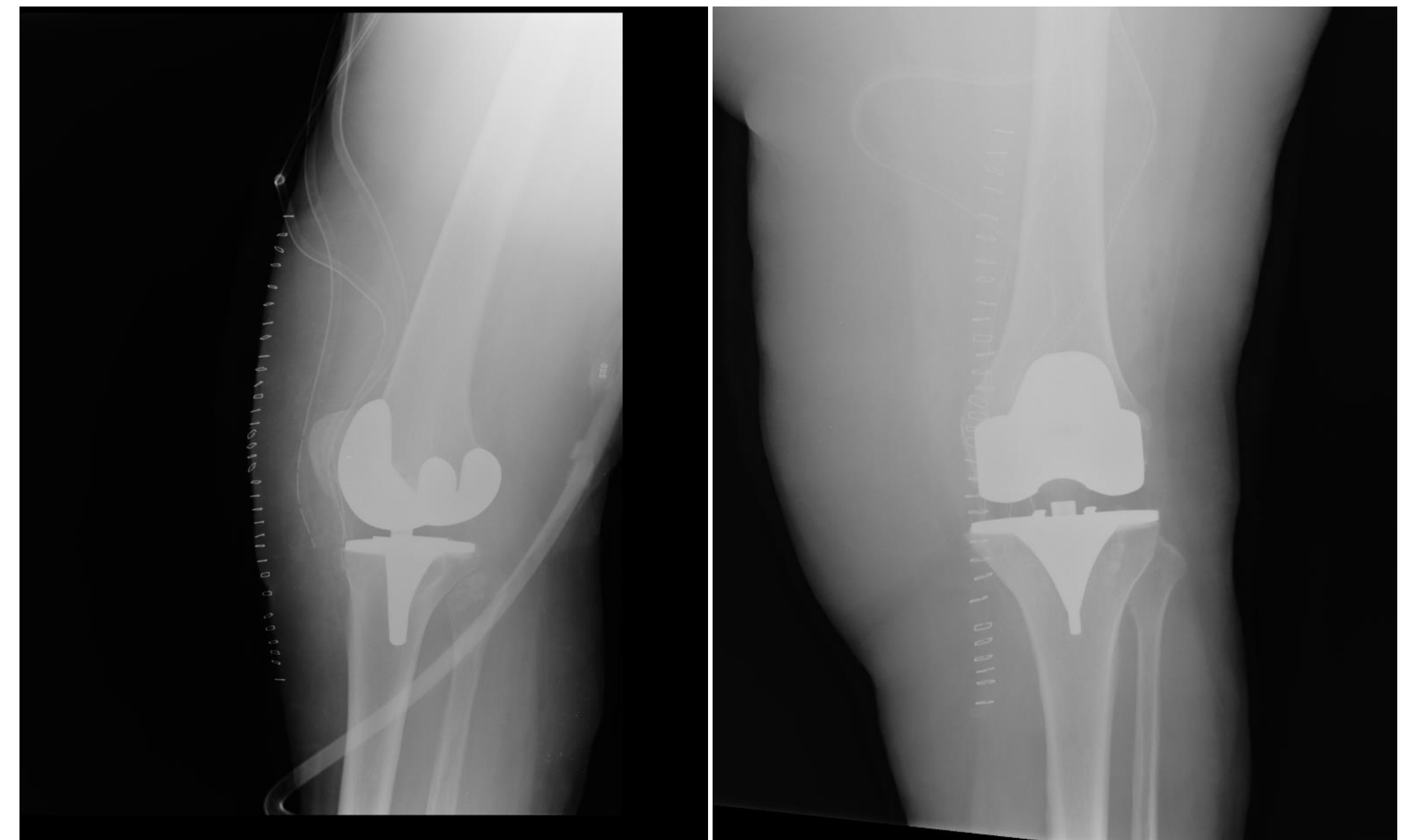


# Pseudoartrosis de rótula sobre componente femoropatelar de artroplastia total de rodilla. Caso clínico

León Fernández, R.<sup>1</sup> Trigueros Larrea, JM.<sup>1</sup> Ariño Palao, MA.<sup>1</sup> Del Canto Iglesias, F.<sup>1</sup> Martínez Municio, G.<sup>1</sup> Fernández Caballero, S.<sup>2</sup>

<sup>1</sup> Cirujano ortopeda y traumatólogo del Hospital Clínico Universitario de Valladolid. <sup>2</sup> Anestesiista del Hospital Clínico Universitario de Valladolid

- Caso clínico: Mujer de 76 años, HTA, intervenida hace 5 años de artroplastia total de rodilla izquierda, reingresó al mes por luxación del componente femoropatelar y fractura de patela tratado de manera conservadora por rechazo de cirugía por la paciente.



- Motivo consulta: dificultad para la deambulaci3n, dolor prepatelar sin antecedente traumático.  
- Exploraci3n: aumento de volumen, **extensi3n -20°**, **flexi3n 100°**, no inestabilidad.  
- Radiologí3a (TC): se identifica pseudoartrosis de fractura patelar y luxaci3n lateral del componente femoropatelar de la artroplastia.

Tratamiento quirúrgico

Patelectomía parcial



Liberaci3n del aparato extensor



Implante de patela de Tantalio

**Rango de movilidad final -15° y 120°.**

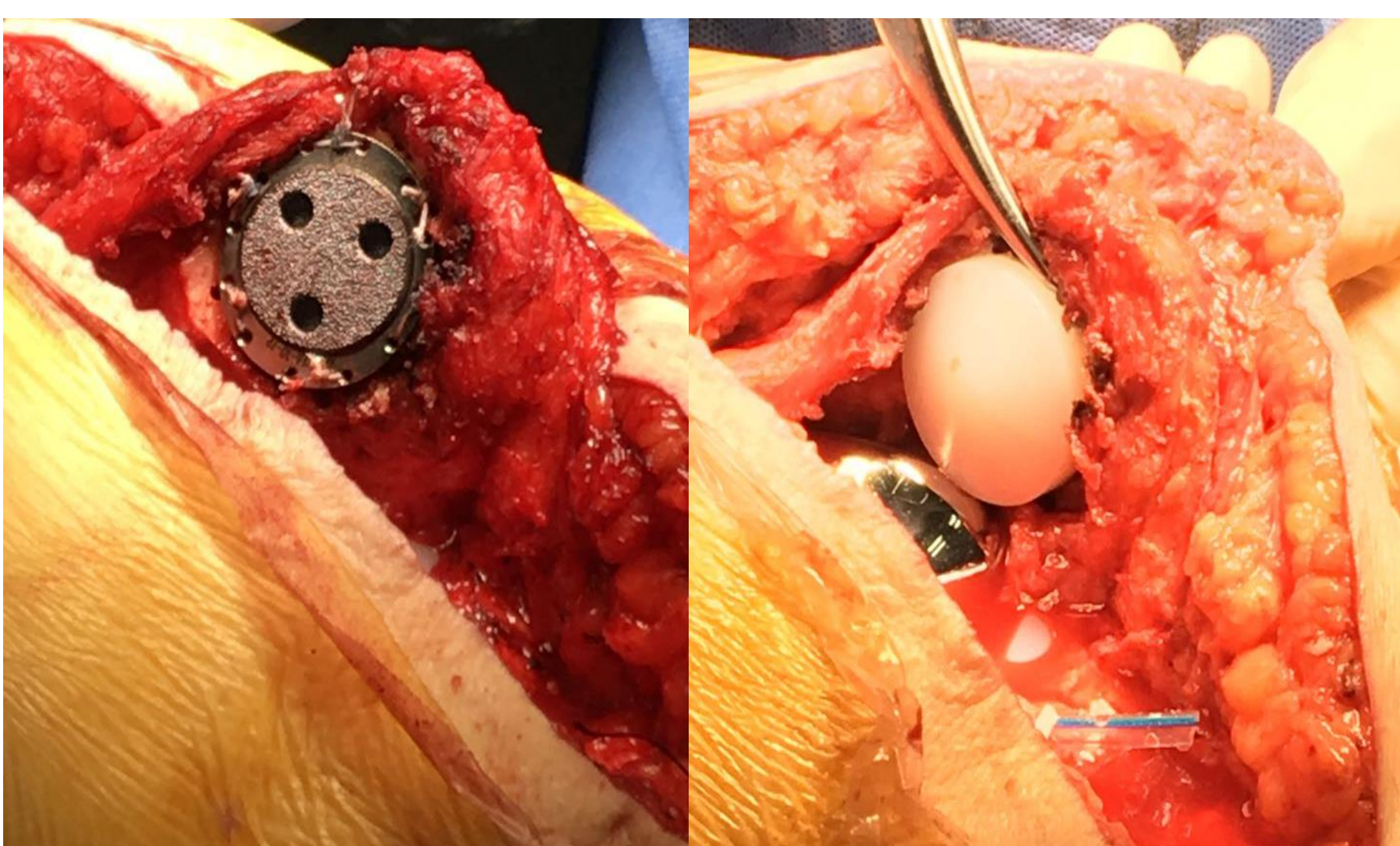
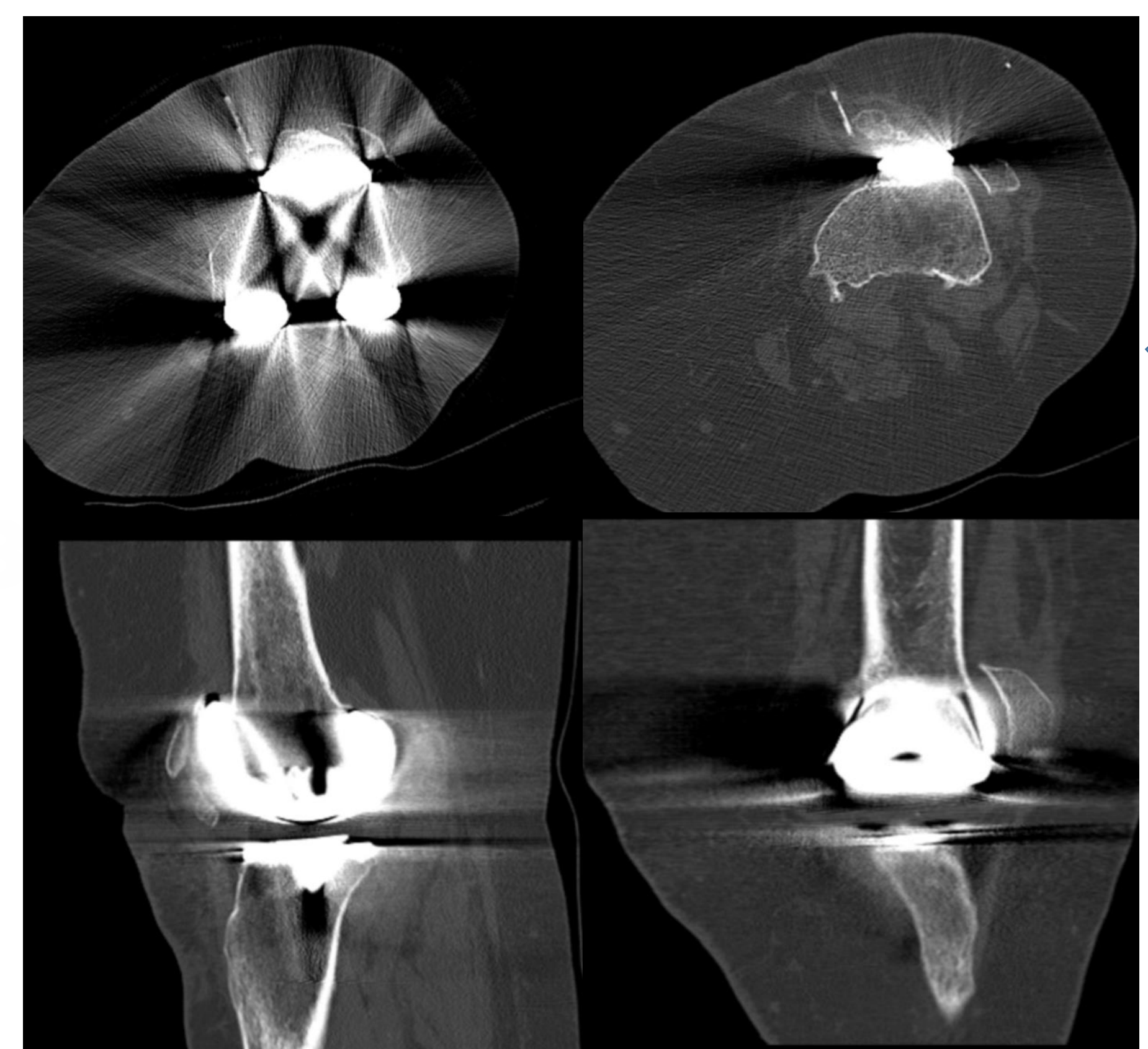
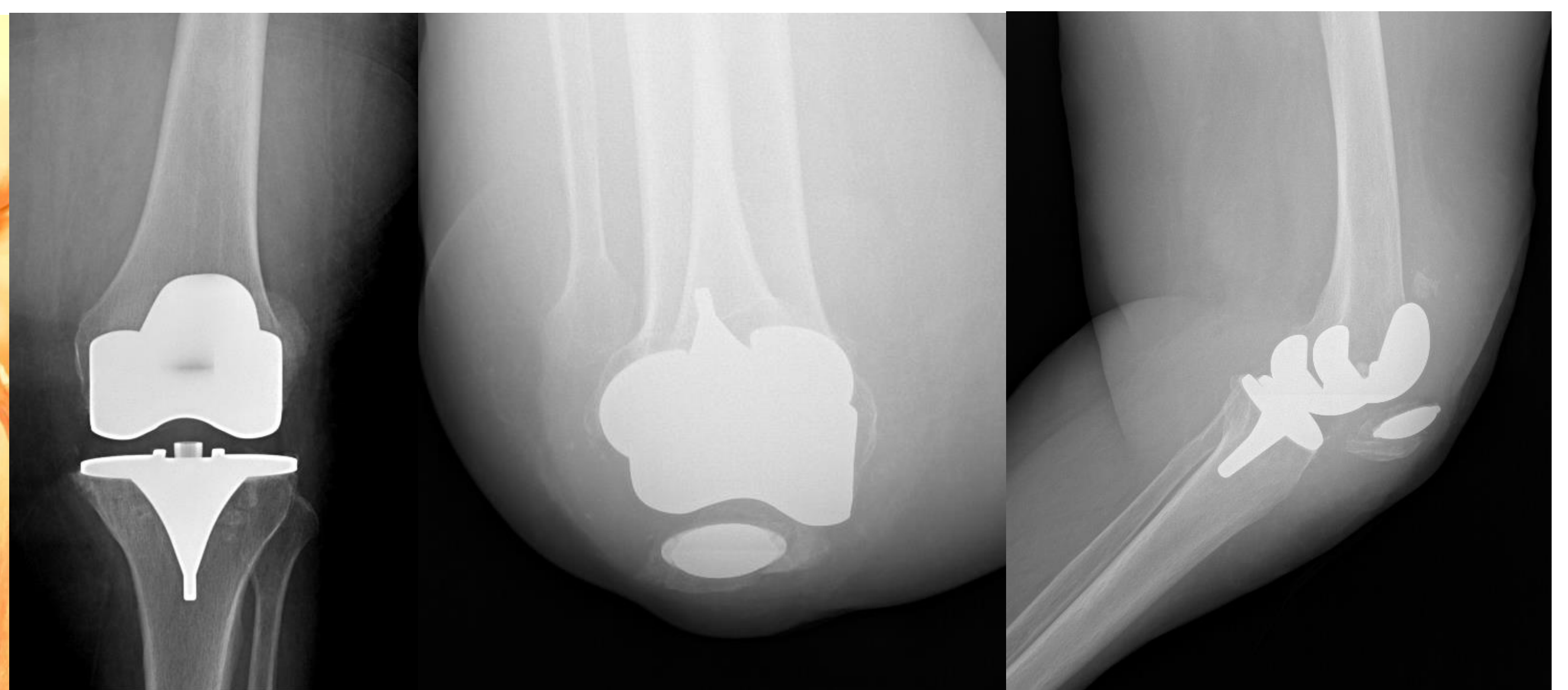


Imagen intraoperatoria del componente patelar de tantalio



Imágenes radiológicas a los 3 meses postoperatorios

## Conclusiones

Las fracturas periprotésicas son una de las complicaciones frecuentes en la artroplastia de rodilla, de ellas las fracturas del componente femoropatelar son una complicaci3n rara que sólo aparecen entre un 0,1 y 8% según las series, y suponen un reto para el cirujano por la complejidad de la elecci3n adecuada de su tratamiento. Aunque la bibliografía no muestra un tratamiento estándar o más eficaz, en este caso se vio que el tratamiento de sustituci3n con rótula de tantalio tuvo resultados aceptables para la paciente.



55 CONGRESO  
secot