

DIAGNÓSTICO DIFERENCIAL ANTE LESIÓN ÓSEA SOLITARIA COMO HALLAZGO INCIDENTAL EN HUESO CAPITATE DE MANO: A PROPÓSITO DE UN CASO.

López Muñoz, Cristian (1). Ruiz Picazo, David (1). Gracia Rodríguez, Indalecio (1). Martín Somoza, Francisco José (1).
(1): Complejo Hospitalario Universitario de Albacete

INTRODUCCIÓN

- La necrosis avascular del hueso grande es una rara entidad, dada la posición de relativa protección que presenta este hueso en la hilera distal del carpo.
- Siempre debemos considerarla ante un dolor de muñeca, incluso en ausencia de traumatismo grave, si clínica y exploraciones complementarias suscitan a ello.

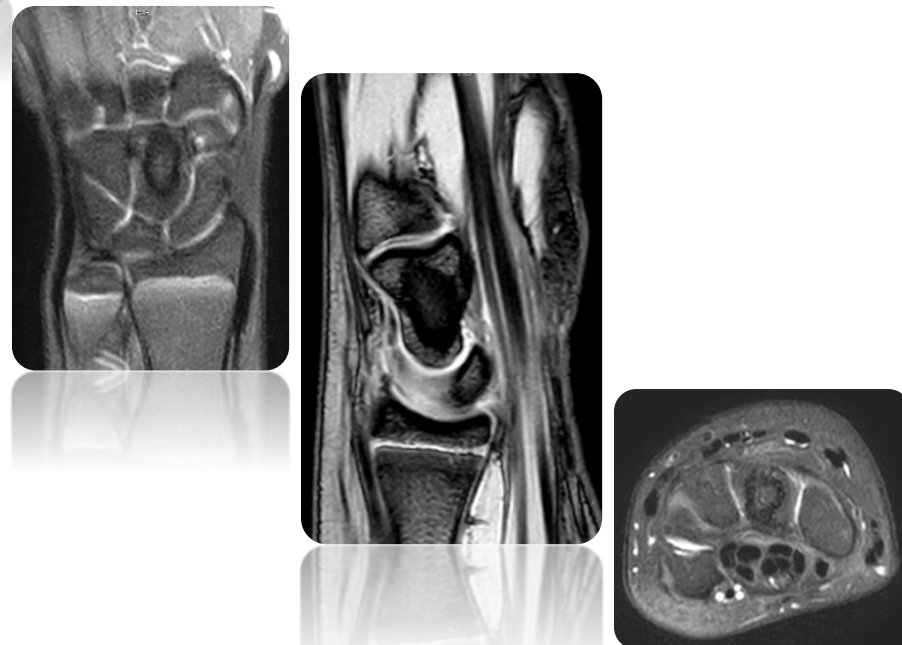


CASO CLÍNICO

- Mujer de 11 años, sin antecedentes patológicos de interés, que acude a consulta refiriendo dolor atraumático en muñeca izquierda de un mes de evolución.
- Fue vista en urgencias, siendo diagnosticada de tendinitis.
- En la exploración presenta dolor en primera corredera con leve inflamación asociada. No presenta limitación de movilidad articular y el estado vasculonervioso es normal.

PRUEBAS COMPLEMENTARIAS Y DIAGNÓSTICO DIFERENCIAL

- En la radiografía simple se aprecia aumento de radiodensidad de hueso grande.
- Ante estos hallazgos, sospechamos que la paciente pueda presentar una necrosis avascular (NAV) de hueso capitate, con posible afectación de otros huesos del carpo.
- Se decide realizar resonancia magnética nuclear (RMN) de carpo, evidenciándose una lesión espiculada, hipointensa en todas las secuencias en hueso grande que, correlacionada con radiografía simple, es compatible con islote óseo. No se evidencian signos de NAV.



CONCLUSIONES

- La **enostosis** o **islote óseo** es una neoformación ósea benigna que aparece habitualmente en el paciente adulto, teniendo predilección por huesos del esqueleto axial y metáfisis de huesos largos.
- Ante nuestro hallazgo incidental, dadas la edad de la paciente y localización de la lesión, el diagnóstico fue de exclusión, descartando la entidad más probable, la necrosis avascular.
- Cabe destacar que prácticamente no existen casos publicados en los que se describan enostosis en el hueso capitate, y sobre todo a una edad tan temprana.